

**XII Всероссийская с международным участием научно-практическая конференция
«Изучение, сохранение и восстановление естественных ландшафтов.
Физико- и общественно-географический анализ территорий»,
посвященная 80-й годовщине Победы в Великой Отечественной
войне 1941-1945 годов, Году защитника Отечества и 75-летию
Волгоградского областного отделения Русского
географического общества**

УДК 502.2.05

К.С. ВАСИЛЬЕВ

(vkostya2003@mail.ru)

Ярославский государственный педагогический университет им. К.Д. Ушинского

**ОСОБЕННОСТИ ФОРМИРОВАНИЯ МОДЕЛИ СТРУКТУРЫ КУЛЬТУРНОГО
ЛАНДШАФТА ТЕРРИТОРИИ ООПТ «УСТЬ-МЕДВЕДИЦКИЙ ПРИРОДНЫЙ ПАРК»***

Статья посвящена изучению особенностей развития элементов культурного ландшафта с точки зрения формирования их модели структуры, в пределах особо охраняемой природной территории регионального значения «Усть-Медведицкий природный парк» Волгоградской области. Предложены пути сохранения объектов культурно-исторического значения и биоразнообразия, что может обеспечить сохранение экологического равновесия территории и её устойчивое развитие.

Ключевые слова: ООПТ, Волгоградская область, природный парк, геоинформационные системы, культурный ландшафт.

Понятие культурного ландшафта отличается особой сложностью, обусловленной как разнообразием его интерпретаций различными научными школами, так и методологических подходов, что затрудняет выработку единственного общепринятого определения. В нашей работе под культурным ландшафтом мы понимаем пространство, объединяющее природные элементы и достижения человеческой культуры, где деятельность человека и созданные им объекты имеют существенное значение, что соотносится с классическим географическим подходом.

Для всестороннего исследования территориального развития, особенно в исторической перспективе, важно привлекать широкий спектр разнородных исторических картографических и некартографических источников. В целом, к историческим источникам относят те, непосредственно отражающее исторический процесс и дающее возможность изучать прошлое человеческого общества.

С точки зрения изучения и формирования образно-знаковой модели исторического пространства, отражающей ситуацию, актуальную на момент её создания, важными являются историко-картографические источники [4]. В данную категорию входят различные виды графической документации: карты, включая топографические, планы территорий, инженерные чертежи, космические снимки, фотоснимки и схематичные изображения. К некартографическим источникам относятся различные книжные издания, историко-статистические материалы, делопроизводство.

Обилие и противоречивость источников представляют трудности их обработки, сведения фактов, часто, верной интерпретации и, как следствие, в анализе. Решить данную проблему позволяют геоинформационные системы, обеспечивающие эффективную интеграцию данных в единую цифровую среду, проведение пространственного анализа и визуализацию результатов исследований. С точки зрения анализа развития элементов культурного ландшафта территории, геоинформационные системы являются инструментом, позволяющим построить его ретроспективную модель. Реконструкция культурных ландшафтов имеет важное значение для сохранения их исторической памяти и идентичности территории.

* Работа выполнена под руководством Жихаревой О.И., кандидата географических наук, доцента, заместителя декана по научной работе естественно-географического факультета ФГБОУ ВО «ЯГПУ им. К.Д. Ушинского».

Одним из направлений изучения культурного ландшафта территории является выявление модели структуры, т. е. определение взаиморасположения и геометрических форм его структурных элементов.

Построение такой модели и оценка изменения составляющих её элементов должна строиться на основе формирования исторических геоинформационных систем. Их создание предполагает «привязку» с последующей оцифровкой исторических картографических материалов и сравнение с данными, полученными при работе с современными данными, прежде всего с космоснимками. Такой подход позволяет выявить особенности трансформации отдельных элементов культурного ландшафта, например, форма ареалов, их размеры, рисунок освоения территории.

В качестве объекта исследования модели структуры культурного ландшафта нами была выбрана территория, в настоящее время находящаяся в пределах границ ООПТ «Усть-Медведицкий природный парк», расположенный в центральной части Серафимовичского района Волгоградской области (см. рис.). Это природный парк регионального значения, образованный в 2005 г. в соответствии с Постановлением Главы Администрации Волгоградской области от 08.04.2005 № 305 «О создании государственного учреждения «Природный парк “Усть-Медведицкий”» [5]. Территория характеризуется значительным контрастом физико-географических условий, биоразнообразием и богатым историческим прошлым.

Формирование исторической геоинформационной системы на исследуемую территорию строилось на основе анализа двух временных срезов – второй половины XIX в. и современной ситуации. В качестве исторической основы нами использовалась трехверстная Военно-топографическая карта на северо-восточную часть территории области Войска Донского, а ныне западной части Волгоградской области, которая отражает состояние местности на 1870 г. Технологической основой исследования стала программа QGIS.

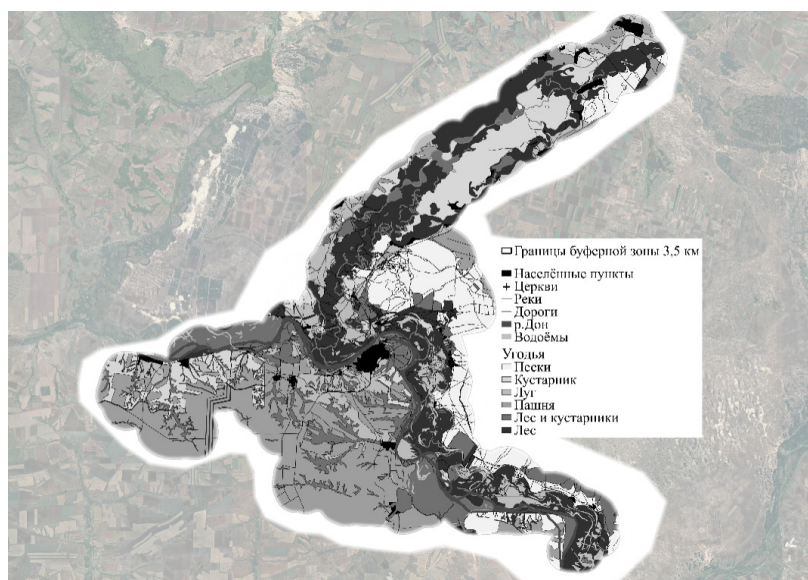


Рис. Территория ООПТ «Усть-Медведицкий природный парк»

Изучение исторических источников, в том числе картографических, позволило выяснить, что в качестве основных элементов модели структуры территории исследования, динамику которых возможно установить в рамках использования геоинформационных систем, могут служить населенные пункты, пашни, лесные массивы, луга, пески, объекты гидрографии (реки, озёра и др.), дорожно-тропиночная сеть и храмы.

Исторически Усть-Медведицкий округ Земель Войска Донского в XIX – начале XX вв. занимал площадь 18084 кв. в., или 20579 км² [1]. Из этих земель на территорию парка в настоящее время отведено менее 2,5% или 526 км². Однако, пространственный анализ, построенный на основе геоинформационного моделирования, показал, что целесообразно для того, чтобы парк полностью выполнял свои функции, обозначенные для данной территории, сформировать буферную зону не только обозначенную законодательно, но и охватывающую более широко ценные с точки зрения устойчивого развития пространства. Таким образом, под охрану может попасть 622 км² территорий, с богатым историческим наследием, разнообразием физико-географических условий и большой экологической значимостью.

Рельеф местности, преимущественно холмистый, осложненный холмами и глубоко врезающимися балками с густой растительностью, которые переходят в степные участки и пески. Последние представлены уникальными ландшафтами одной из самых северных пустынь России – Арчединско-Донскими песками.

Анализ картографических источников XIX в. позволил выделить особенности элементов, составляющих модель структуры культурного ландшафта территории. Так, в этот период гидрографическая сеть была представлена реками, наиболее крупными из которых является Дон, Медведица и Протока, и старичными озерами, которых на исследуемой территории насчитывалось около ста объектов. При общей длине водотоков в 300 км, они, как правило, были небольшими, со средней длиной 2,5 км. На территории округа в XIX в. отмечалось обилие мелких озёр, которые носили, с большой долей вероятности, сезонный характер – высыхая в жаркий период. Расположение озёр имело особую закономерность преимущественного тяготения к блуждающего русла Дона.

Левобережье Дона включало значительные области лесов и кустарников, занимающих 413,2 км². При этом лесная растительность довольно скудна и от станичных лесов оставались небольшие перелески. Преобладающие породы древесной растительности – дуб, ольха, вяз. На втором месте по занимаемой площади, 232,5 км², находятся пески. Большие территории занимают пашни 196,4 км², особенно значительные ареалы располагались по правому берегу Дона, и используемые в сельскохозяйственных нуждах луга 150,4 км², а мокрые луга 6,95 км². Последние, как правило, предназначенные для выпаса скота, располагались вдоль рек. Кустарники занимают 24,3 км².

Экономика казачьего округа имела выраженный сельскохозяйственный характер. Среди типов почв исследуемой территории преобладали черноземы на суглинках и песчаниках, солончаки. Главными сельскохозяйственными культурами являлись пшеница, овес и просо, реже ячмень, рожь, горох, чечевица. Распространены огороды с бахчой [Там же]. Широкое распространение имел рыбный промысел.

Всего на исследуемой территории в данный период времени находилось 48 населенных пунктов, наиболее распространенным типом которых были хутора (87,5%), как правило, состоящие из небольшого количества домохозяйств. Самыми крупными поселениями округа по количеству жителей являлись окружная станица Усть-Медведицкая, станицы Островская (позднее Ново-Александровская) и Арчадинская. Общая площадь территория, занятая населенными пунктами, составляет почти 24 км², а средняя – 0,5 км². По расположению почти половина населенных пунктов тяготеет к старичным озерам и 31% к крупным водотокам (Дон, Протока). Чуть более 30% населенных пунктов приурочены к дорожной сети. Станицы тяготеют к водным артериям, что было обусловлено экономическими и военно-стратегическими факторами. Плотность населенных пунктов составляет 13 поселений на км² и наибольшая концентрация её наблюдается в центральной части исследуемого района.

Для инфраструктуры территории характерны проселочные грунтовые дороги, низкое качество которых отмечают, в том числе, исследователи конца XIX – начала XX в. [Там же]. Больше всего дорог локализуется в юго-западной части территории. Они имеют сложную конфигурацию.

Необходимо отметить, что исследуемый регион представляет интерес с точки зрения богатого историко-культурного наследия. Основание станицы Усть-Медведицкой относится ко второй половине XVI в. Это одна из старейших станиц на Дону, о чем свидетельствуют первые упоминания в официальных документах, а также народное творчество, например, множество песен про Ермака (широ-

ко известного казачьего атамана), где есть указания на существование в то время «казацкого стана, что около быстрой реки, реки Медведицы, на низовом лугу, лугу донском» [1]. В конце XIX в. население её достигло 14,5 тыс. жителей, а поселение стало административным и торговым центром округа, а также самой крупной станицей [2]. Важным религиозным объектом, расположенным в станице, являлся Усть-Медведицкий Спасо-Преображенский монастырь, основанный еще в 1670 г. патриархом Никоном. В начале XX в. регион пережил определенные экономические трудности из-за отсутствия развитой инфраструктуры, но, все же, оставался достаточно развитым. До революции на территории станицы были расположены гимназия, Мариинское женское училище, Усть-Медведицкий театр и первый на Дону синематограф [Там же]. После революционных событий 1917 г. Усть-Медведицкий округ стал одним из крупнейших центров противостояния красного и белого казачества в годы Гражданской войны. Современное название город получил в 1933 г. Серафимовичем бывшую станицу назвали в честь известного писателя, родившегося в Нижне-Курмоярской станице, находившейся на юге области Войска Донского. Недолгий процесс мирной жизни оборвался с началом Великой Отечественной войны. 1 августа 1942 г. Серафимовичский район Сталинградской области попал в оккупацию до 21–21 ноября 1942 г. (сам город освободили в конце августа). В немецкое рабство было угнано 5000 мирных жителей района [8]. Около 8 тыс. жителей района ушло на фронт, около 5,6 тыс. погибли или пропали без вести [3]. Район гордится 8-ю героями Советского союза, трое из которых получили это звание за бои под Серафимовичем, около 3 тыс. человек награждено медалями за боевые заслуги [Там же]. После войны местному населению вновь пришлось заняться восстановлением разрушенной территории.

Следствием крайне выраженного антропогенного фактора на данную территорию стало то, что Серафимовичский и соседние районы Волгоградской области сегодня претерпели заметные изменения. Общая длина рек сократилась до 240 км (20%), а средняя длина не превышает 2 км. Многочисленные озёра пересохли и исчезли, оставляя после себя котловины. Левобережная часть в пойме Дона и Медведицы занята массивами «естественных» пойменных лесов. Балки и овраги, которые заметно расширились, заняты разросшимися нагорными и байрачными лесами. Тем не менее, площади, занятые ценными для данных территорий лесами сократились до 292 км² и лугов 138,5 км². На севере и юго-востоке увеличилась площадь песков и кустарников.

Основной отраслью экономики исследуемой территории остается сельское хозяйство. Аграрии, главным образом, производят зерновые и зернобобовые культуры, выращивают масличные и овощи, а также сажают бахчи. Общая площадь пашен по сравнению с данными XIX в. увеличилась практически вдвое до 412,1 км².

Количество населенных пунктов исследуемого района сократилось до 40. При сокращении числа поселений наблюдается незначительный рост их площадей: средние значения составляют 0,7 км². Значительная часть хуторов стала тяготеть к дорожной сети, около 40%; у озер располагается порядка 37,5% населенных пунктов; 22,5% поселений приурочены к крупным водным артериям, в первую очередь, к Дону. Плотность населенных пунктов уменьшилась и стала составлять 15,5 поселений на км².

Наблюдается усложнение дорожной сети, преимущественно представленной грунтовыми дорогами, особенно в центральной части территории.

С течением времени культурный облик территории также изменился. Расположенный недалеко от Серафимовича Усть-Медведицкий Спасо-Преображенский монастырь, несмотря на тяжелую судьбу в XX в., смог вернуть себе статус крупного религиозного центра района. В самом Серафимовиче сохранились две церкви: Церковь Воскресения (конца XVIII в.) и Церковь Покрова Пресвятой Богородицы (конца XIX в.). Кроме того, на территории города, как и в других относительно крупных населенных пунктах района, появилось множество мемориалов и памятников, посвященных Великой Отечественной войне и Сталинградской битве. Богоявленская церковь в хуторе Ново-Александровском и Успенская церковь в станице Арчединской были разрушены.

Сейчас природный парк имеет разнообразный растительный покров, включающий 638 видов высших сосудистых растений [6]. Фауна парка также разнообразна. Обширные террасы с эндемичной растительностью занимают Арчедино-Донские пески, где встречаются уникальные животные, свойственные среднеазиатским пустыням (мохноногие тушканчики и др.), пойменные дубравы и луга, отличающие пестрым разнотравьем [2].

Несмотря на важные мероприятия, предпринимаемые правительством региона по защите природного и культурного достояния природного парка, антропогенный фактор, а также новые правила землепользования, продолжает оказывать негативное воздействие на ООПТ ввиду близости местных населенных пунктов, осуществляющих активную хозяйственную деятельность, к ареалам растений и животных, отражающим богатство и уникальность этой территории.

Таким образом, создание и анализ модели структуры показал, что в ходе развития территории, антропогенного на нее влияния наблюдается сокращение ценных для степных ландшафтов ареалов лесной растительности, изменение гидрографической сети, деградация социально-экономического состояния района, что может привести к полной потере культурного ландшафта, сформировавшегося здесь исторически. В связи с этим целесообразным представляется дальнейшее расширение охранной зоны для обеспечения целостности ареалов и создание условий для благоприятного и рационального социально-экономического развития региона.

Литература

1. Арсеньев К.К., Петрушевский Ф.Ф. Энциклопедический словарь Брокгауза и Ефрона: универсальная энциклопедия. СПб.: Ф.А. Брокгауз – И.А. Ефрон, 1902. Т. 35.
2. Брылев В.А. География и экология Волгоградской области. 2-е изд., перераб. и доп. / авт. кол.; под общ. ред. проф. В.А. Брылева. Волгоград: Перемена, 2005.
3. Буруль Т.Н. Серафимовичский район, как плацдарм контрнаступления советских войск под Сталинградом // Электрон. науч.-образоват. журнал ВГСПУ «Грани познания». 2017. № 2(49). С. 18–21. URL: <http://grani.vspu.ru/files/publics/1488715496.pdf> (дата обращения: 14.12.2025).
4. Гришин Е.С., Крутов Д.А. Приёмы атрибуции картографических источников как практика картографического источниковедения // Уральских исторический вестник. 2024. № 3(84). С. 125–133.
5. Постановлением Главы Администрации Волгоградской области от 08.04.2005 № 305 «О создании государственного учреждения «Природный парк “Усть-Медведицкий”». [Электронный ресурс]. URL: <https://docs.cntd.ru/document/441519502> (дата обращения: 12.11.2025).
6. Природный парк «Усть-Медведицкий» // Природные парки Волгоградской области. [Электронный ресурс]. URL: <https://park.volgograd.ru/05/about/> (дата обращения: 30.09.2025).
7. Пушкирев Л.Н. Классификация русских письменных источников по отечественной истории. М.: Наука, 1975.
8. Сталинград. Без срока давности. Геноцид на территории Сталинградской области в годы Великой Отечественной войны. Волгоград: Волгоградская областная организация ветеранов, 2025.

KONSTANTIN VASILYEV

Yaroslavl State Pedagogical University named after K.D. Ushinsky

THE FEATURES OF FORMING THE MODEL OF THE STRUCTURE OF THE CULTURAL LANDSCAPE OF THE TERRITORY OF THE PROTECTED AREAS “UST-MEDVEDITSKY NATURAL PARK”

The article is devoted to the study of the features of the development of cultural landscape elements in terms of the formation of their structure model within the specially protected natural area of regional significance “Ust-Medveditsky Nature Park” in the Volgograd region. The article proposes the ways to preserve the cultural and historical sites and biodiversity, which can ensure the preservation of the ecological balance of the territory and its sustainable development.

Key words: protected areas, Volgograd region, nature park, geoinformation systems, cultural landscape.